



# Origo Vac Cart W3



## Gebruiksaanwijzing

Vertaling van de oorspronkelijke  
gebruiksaanwijzing



EU DECLARATION OF CONFORMITY

According to  
The Machinery Directive 2006/42/EC, entering into force 17 May 2006  
The EMC Directive 2014/30/EU, entering into force 20 April 2016  
The RoHS Directive 2011/65/EU, entering into force 2 January 2013

Type of equipment  
Fume extractor

Type designation  
Origo Vac Cart W3            0700 003 895

Brand name or trademark  
ESAB

Manufacturer or his authorized representative established within the EEA  
Name, address, and telephone No:  
ESAB AB  
Lindholmsallén 9, Box 8004, SE-402 77 Göteborg, Sweden  
Phone: +46 31 50 90 00, Fax: +46 31 50 92 22

The following harmonized standards in force within the EEA has been used in the design:

EN ISO 21904-1:2020, EN ISO 12100:2010, EN ISO 20607:2019
EN 61000-6-2:2019, EN 61000-6-4:2019
EN 61000-3-3:2013, EN 60204-1:2018

Additional Information:  
Restrictive use, Class A equipment, intended for use in location other than residential.

By signing this document, the undersigned declares as manufacturer, or the manufacturer's authorized representative established within the EEA, that the equipment in question complies with the safety requirements stated above.

Date

Signature

Position

2023-06-06

Bartosz Kutarba

Global Director Light Industrial  
Products Welding and Plasma

CE 2023



## UK DECLARATION OF CONFORMITY

### According to:

- Electric Equipment (Safety) Regulations 2016;
- Electromagnetic Compatibility Regulations 2016;
- The Restriction of the Use of Certain Hazardous Substances in Electrical and Electronic Equipment Regulations 2012 (as amended)

### Type of equipment

Fume extractor

### Type designation

Origo Vac Cart W3 230V 0700 003 898

Origo Vac Cart W3 110V 0700 003 899

### Brand name or trademark

ESAB

### Manufacturer or his authorised representative established within United Kingdom

ESAB Group (UK) Ltd,  
322 High Holborn, London, WC1V 7PB, United Kingdom  
www.esab.co.uk

### The following British Standards and Instruments in force within the United Kingdom has been used in the design:

- BS EN ISO 21904:2020	Health and safety in welding and allied processes – Equipment for capture and separation of welding fume – Part 1: General requirements.
- BS EN ISO 12100:2010	Safety of machinery – General principles for design – Risk assessment and risk reduction.
- BS EN ISO 20607:2019	Safety of machinery – Instruction handbook
- BS EN ISO 61000-6-2:2019	EN 61000-6-4:2019
- BS EN 61000-3-3:2013	EN 60204-1:2018

### Additional Information:

Restrictive use, Class A equipment, intended for use in locations other than residential.

By signing this document, the undersigned declares as manufacturer, or the manufacturer's authorised representative established within the UK, that the equipment in question complies with the safety and environmental requirements stated above.



*Bartosz Kutarba*

Bartosz Kutarba  
Global Director Light Industrial Products  
Welding and Plasma  
Date: 2023-05-22

*David Todd*

David Todd  
Commercial Director,  
ESAB Group UK & Ireland  
Date: 2023-06-01

<b>1</b>	<b>VEILIGHEID</b> .....	<b>5</b>
1.1	Betekenis van de symbolen .....	5
1.2	Veiligheidsmaatregelen .....	5
1.3	Waarschuwing California Proposition 65 .....	8
<b>2</b>	<b>INLEIDING</b> .....	<b>9</b>
2.1	Apparatuur .....	9
<b>3</b>	<b>TECHNISCHE GEGEVENS</b> .....	<b>10</b>
<b>4</b>	<b>INSTALLATIE</b> .....	<b>11</b>
4.1	Eerste gebruik .....	11
4.2	De kap van de dampafzuiger monteren .....	12
<b>5</b>	<b>BEDIENING</b> .....	<b>13</b>
5.1	Overbelastingsbeveiliging .....	13
5.2	Indicatorlampjes bedieningspaneel .....	13
5.3	Gebruiksaanwijzing .....	15
<b>6</b>	<b>ONDERHOUD</b> .....	<b>16</b>
6.1	De filterpatroon vervangen .....	16
6.2	Het HEPA-filter vervangen (accessoire) .....	18
	<b>BEDRADINGSSHEMA</b> .....	<b>20</b>
	<b>BESTELNUMMERS</b> .....	<b>21</b>
	<b>RESERVEONDERDELENLIJST</b> .....	<b>22</b>
	<b>ACCESSORIES</b> .....	<b>23</b>

# 1 VEILIGHEID

## 1.1 Betekenis van de symbolen

Zoals gebruikt in deze handleiding: Betekent Let op! Wees Alert!



### GEVAAR!

Betekent een direct gevaar dat, indien niet vermeden, kan leiden tot direct en ernstig persoonlijk letsel of overlijden.



### WAARSCHUWING!

Betekent een mogelijk gevaar dat kan leiden tot persoonlijk letsel of overlijden.



### VOORZICHTIG!

Betekent een gevaar dat kan leiden tot beperkt persoonlijk letsel.



### WAARSCHUWING!

Lees de instructiehandleiding vóór gebruik goed door en volg de richtlijnen op alle labels, de veiligheidsprocedures van de werkgever en de veiligheidsbladen (SDS) op.



## 1.2 Veiligheidsmaatregelen

De gebruikers van ESAB-apparatuur zijn er uiteindelijk verantwoordelijk voor erop toe te zien dat iedereen die met of in de nabijheid van de apparatuur werkt, alle toepasselijke veiligheidsmaatregelen in acht neemt. Deze veiligheidsmaatregelen moeten voldoen aan de eisen die voor dit type apparatuur gelden. De volgende aanbevelingen moeten in acht worden genomen naast de standaardvoorschriften die op de werkplek van kracht zijn.

Alle werkzaamheden moeten worden uitgevoerd door daartoe getraind personeel dat goed bekend is met de werking van de apparatuur. Onjuiste bediening van de apparatuur kan leiden tot gevaarlijke situaties die letsel voor de gebruiker en schade aan de apparatuur tot gevolg kunnen hebben.

1. Iedereen die de apparatuur gebruikt, moet bekend zijn met:
  - de werking ervan
  - de plaats van de noodstopknoppen
  - de werking ervan
  - de toepasselijke veiligheidsmaatregelen
  - het las- en snijproces of ander doelmatig gebruik van de apparatuur
2. De gebruiker moet ervoor zorgen dat:
  - er zich geen onbevoegde personen ophouden binnen het werkbereik van de apparatuur wanneer deze wordt ingeschakeld
  - niemand onbeschermd is wanneer de lasboog wordt ontstoken of er met werkzaamheden wordt begonnen
3. De werkplek moet:
  - geschikt zijn voor het beoogde doel
  - tochtvrij zijn

4. Persoonlijke beschermingsmiddelen:

- Draag altijd de aanbevolen persoonlijke beschermingsmiddelen, zoals een veiligheidsbril, vlambestendige kleding, veiligheidshandschoenen
- Draag geen loszittende kledingstukken of sieraden zoals sjaals, armbanden, ringen, etc. die kunnen vastraken of brandwonden kunnen veroorzaken

5. Algemene veiligheidsmaatregelen:

- Controleer of de aardkabel goed is vastgezet
- Werkzaamheden aan hoogspanningsapparatuur **mogen uitsluitend worden uitgevoerd door een gekwalificeerde elektricien**
- Geschikte brandblusapparatuur moet duidelijk gemarkeerd en gemakkelijk bereikbaar zijn
- Smeer- en onderhoudswerkzaamheden mogen **niet** worden uitgevoerd aan in bedrijf zijnde apparatuur

**Indien uitgerust met ESAB-koeler**

Gebruik alleen door ESAB goedgekeurd koelmiddel. Een niet-goedgekeurd koelmiddel kan de apparatuur beschadigen en de productveiligheid in gevaar brengen. In geval van een dergelijke schade zijn alle garantieverplichtingen van ESAB niet langer van toepassing.

Zie het hoofdstuk "ACCESSOIRES" in de instructiehandleiding voor bestelinformatie.



**WAARSCHUWING!**

Lassen en snijden met een lasboog kan gevaarlijk zijn voor uzelf en anderen. Neem voorzorgsmaatregelen als u gaat lassen en snijden.



**ELEKTRISCHE SCHOK - Kan dodelijk zijn**

- Installeer en aard de unit volgens de instructiehandleiding.
- Raak de elektrische onderdelen of elektroden niet aan met uw blote handen, natte handschoenen of natte kleding.
- Zorg dat u geïsoleerd van het werkstuk en aarde werkt.
- Zorg voor een veilige werkhouding



**ELEKTROMAGNETISCHE VELDEN - Kunnen gevaar opleveren voor uw gezondheid**

- Lassers met pacemakers moeten hun arts raadplegen voordat ze aan laswerkzaamheden beginnen. EMV kan met sommige pacemakers interfereren.
- Blootstelling aan EMV kan andere effecten op de gezondheid hebben die nu nog onbekend zijn.
- Lassers moeten altijd de volgende procedures volgen om de blootstelling aan elektromagnetische velden te minimaliseren:
  - Leg de elektrode en de werkkabels samen aan dezelfde kant van uw lichaam. Zet ze indien mogelijk met tape vast. Zorg ervoor dat uw lichaam zich nooit tussen de toorts en de werkkabels bevindt. Draai de toorts of werkkabel nooit rond uw lichaam. Houd de stroombron en laskabels zo ver mogelijk uit de buurt van uw lichaam.
  - Sluit de werkkabel zo dicht mogelijk bij het te lassen gebied op het werkstuk aan.



**ROOK EN GASSEN - Kunnen een gevaar opleveren voor uw gezondheid**

- Houd uw hoofd uit de gevaarlijke lasrook.
- Gebruik ventilatie en/of afzuiging bij de lasboog om gassen en rook uit uw inademingsgebied en werkgebied af te voeren.



**BOOGSTRALING - Kunnen de ogen beschadigen en de huid verbranden**

- Bescherm uw ogen en lichaam. Gebruik het juiste lasscherms en de juiste filterlens en draag beschermende kleding.
- Bescherm omstanders m.b.v. schermen of lasgordijnen.



### LAWAAI - Te veel geluid kan uw gehoor beschadigen.

Bescherm uw oren. Draag oorbeschermers of andere gehoorbescherming.



### BEWEGENDE DELEN - Kunnen letsel veroorzaken



- Houd alle deuren, panelen en kappen gesloten en zorg ervoor dat ze goed op hun plaats vastzitten. Laat kappen alleen door gekwalificeerd personeel verwijderen indien onderhoud nodig is en/of problemen moeten worden opgespoord en verholpen. Breng de panelen of kappen weer aan en sluit deuren nadat de servicewerkzaamheden zijn voltooid en voordat de motor wordt gestart.
- Schakel de motor uit voordat er een eenheid wordt geïnstalleerd of aangesloten.
- Houd uw handen, haar, losse kleding en gereedschap uit de buurt van bewegende delen.



### BRANDGEVAAR

- Vonken (spatten) kunnen brand veroorzaken. Zorg dat er geen brandbare materialen in de buurt zijn.
- Niet gebruiken bij gesloten containers.



### HEET OPPERVLAK - Onderdelen kunnen brandwonden veroorzaken

- Raak onderdelen niet met blote handen aan.
- Laat het apparaat afkoelen voordat u er werkzaamheden aan uitvoert.
- Gebruik voor het hanteren van hete onderdelen geschikte gereedschappen en/of geïsoleerde lashandschoenen om brandwonden te voorkomen.

**STORING - Neem bij storingen contact op met een deskundige monteur.**

**BESCHERM UZELF EN ANDEREN!**



#### VOORZICHTIG!

Dit product is alleen bedoeld voor booglassen.



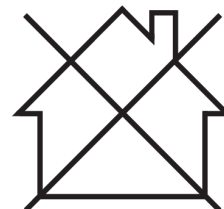
#### WAARSCHUWING!

Gebruik de stroombron niet voor het ontdooien van bevroren leidingen.



#### VOORZICHTIG!

Class A-apparatuur is niet bedoeld voor gebruik in woonomgevingen waar de elektrische stroom wordt geleverd via het openbare elektriciteitsnet, dat een lage spanning heeft. In dergelijke omgevingen kunnen moeilijkheden ontstaan met de elektromagnetische compatibiliteit van Class A-apparatuur als gevolg van geleidings- en stralingsverstoringen.





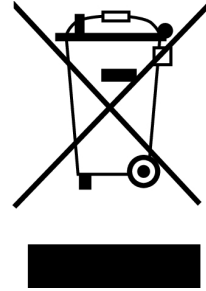
**LET OP!**

**Breng afgedankte elektronische apparatuur naar een recyclestation!**

In overeenstemming met de Europese richtlijn 2012/19/EG betreffende afgedankte elektrische en elektronische apparatuur en de toepassing hiervan overeenkomstig nationale regelgeving, moet elektrische en/of elektronische apparatuur aan het einde van de levensduur naar een recyclestation worden gebracht.

Als verantwoordelijke voor de apparatuur moet u zelf informatie inwinnen over goedgekeurde inzamelpunten.

Neem voor meer informatie contact op met de dichtstbijzijnde ESAB-dealer.



**Het leveringsprogramma van ESAB omvat een assortiment lasaccessoires en persoonlijke beschermingsmiddelen. Voor bestelinformatie kunt u contact opnemen met uw lokale ESAB-dealer of onze website bezoeken.**

## 1.3 Waarschuwing California Proposition 65



**WAARSCHUWING!**

Bij lassen of plasmasnijden ontstaan dampen en gassen waarvan het bij de staat Californië bekend is dat deze geboorteafwijkingen en in sommige gevallen kanker kunnen veroorzaken. (California Health & Safety Code Section 25249.5 et seq.)



**WAARSCHUWING!**

Door dit product kunt u worden blootgesteld aan chemicaliën, waaronder lood, waarvan het bij de staat Californië bekend is dat deze kanker en geboorteafwijkingen of andere schade aan het voortplantingsgestel kunnen veroorzaken. Was de handen na gebruik.

Ga voor meer informatie naar [www.P65Warnings.ca.gov](http://www.P65Warnings.ca.gov).



## 2 INLEIDING

---

De **Origo Vac Cart W3** filtert vervuilende stoffen uit, zoals dampen en stof, klasse W3. Daarnaast worden ook lasdampen uitgefilterd die CMR-stoffen (carcinogene mutagene reprotoxische stoffen) bevatten en bijvoorbeeld ontstaan bij het lassen van hooggelegeerd staal of lasmiddelen met meer dan 5% (Cr, Ni).

De **Origo Vac Cart W3** is uitsluitend bedoeld voor gebruik binnenshuis en is ontworpen voor het afzuigen en filteren van lasdampen en stof, klasse W3. De kap is voorzien van een efficiënte schijnwerper.

**De accessoires van ESAB voor dit product zijn vermeld in het hoofdstuk "ACCESSOIRES" in deze handleiding.**

### 2.1 Apparatuur

De **Origo Vac Cart W3** wordt geleverd met:

- Gebruiksaanwijzing

## 3 TECHNISCHE GEGEVENS

<b>Origo Vac Cart W3</b>	
<b>Capaciteit</b>	675-1050 m <sup>3</sup> /u (397-620 cfm)
<b>Primaire</b> filtratie-efficiëntie	> 99 % gemiddeld rendement filtratie-efficiëntie. Minimaal rendement W3 (99%), en ISO 15012-1, MERV 14 (ASHRAE 52.2)*
<b>HEPA</b> -filtratie-efficiëntie (accessoire)	> 99,95% H13*
<b>Primair</b> filteroppervlak	30 m <sup>2</sup> (323 ft <sup>2</sup> )
<b>HEPA</b> -filteroppervlak (accessoire)	7,5 m <sup>2</sup> (81 ft <sup>2</sup> )
<b>Geluidsniveau</b> bij 100% motorvermogen	79 dB(A) op 1 m, ISO 11201
<b>Motorvermogen</b>	0,75 kW (1 pk)
<b>Spanning</b> **	110/120/230/240 V
<b>Fase</b>	1 ~
<b>Frequentie</b> **	50/60 Hz
<b>Transformator</b>	24 V (secundair)
<b>Schijnwerper</b>	LED 24 V, 5 W/6 VA
<b>Alarmsignaal</b>	Akoestisch, 2,9 kHz
<b>Actieradius</b> afzuigarm	maximaal 2 m (6 ft 7 inch) of 3 m (9 ft 10 inch)
<b>Zwenkbare</b> afzuigarm	ongeveer 240°
<b>Gewicht</b>	71 kg (156 lb) met arm van 2 m 73 kg (161 lb) met arm van 3 m
<b>Maximale omgevingstemperatuur</b>	40 °C (104 °F)
<b>Maximale luchtstroomtemperatuur</b>	60 °C (140 °F)
<b>Geluidsniveau</b> , gemeten conform ISO 11204	73 dB(A)
<b>Materiaalrecycling</b>	90% van gewicht, zonder filterpatroon

\*\* Afhankelijk van het model

## 4 INSTALLATIE

Algemene veiligheidsvoorschriften voor het gebruik van de apparatuur kunt u vinden in het hoofdstuk "VEILIGHEID" in deze handleiding. Lees dit goed door voordat u de apparatuur gaat gebruiken!



### LET OP!

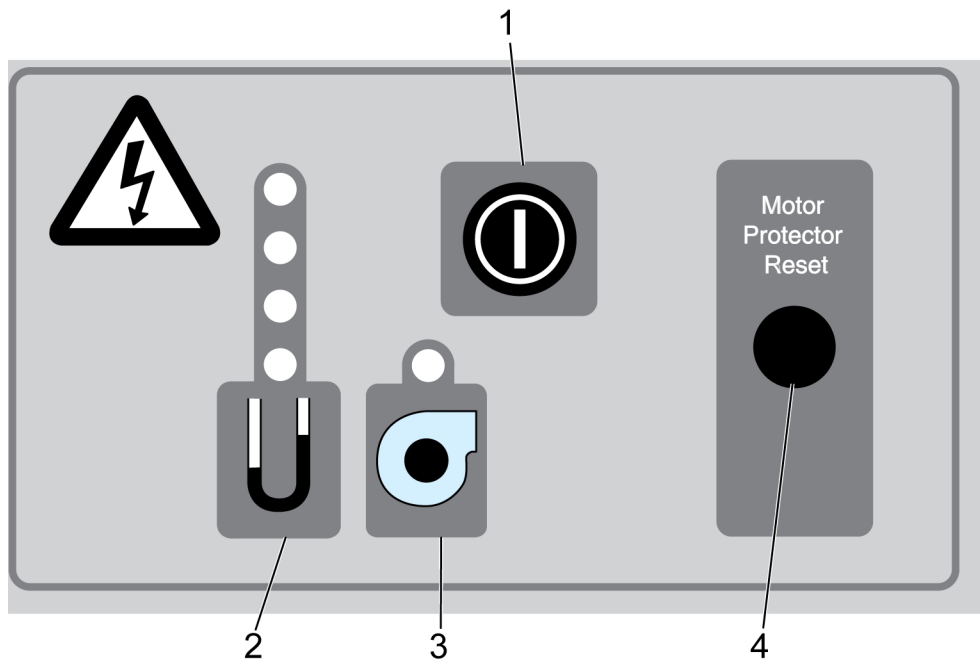
Gebruik bij het verplaatsen van de apparatuur het daarvoor bestemde handvat. Trek nooit aan de kabels.



### WAARSCHUWING!

Elektrische schok! Raak het werkstuk of de laskop tijdens het werken niet aan!

### 4.1 Eerste gebruik

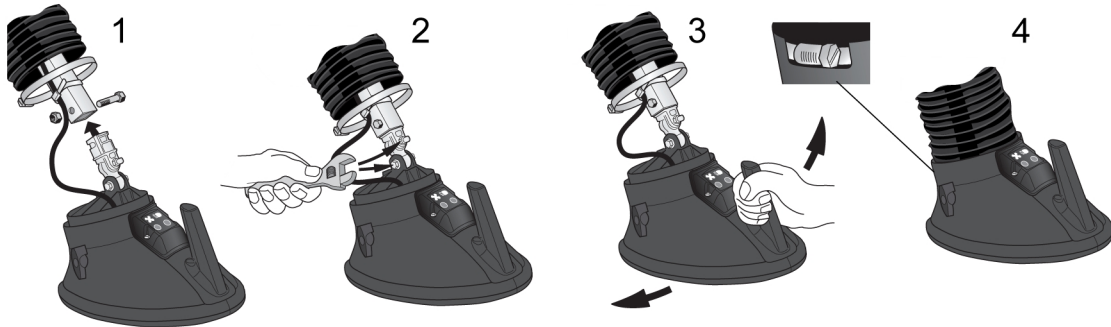


- |  |                           |
|--|---------------------------|
| 1. Startschakelaar                               | 3. Lichtdiode             |
| 2. Leds voor ononderbroken licht en alarmsignaal | 4. Reset motorbeveiliging |

- 1) Controleer of de Origo Vac Cart W3 tijdens het transport niet is beschadigd.
- 2) Controleer of de netspanning gelijk is aan die op het typeplaatje.
- 3) Sluit de aansluitkabel met de stekker aan op het lichtnet. De leds (2) branden ononderbroken en er klinkt gedurende korte tijd een alarmsignaal. De led (3) brandt knipperend groen (stand-by).
- 4) Start de Origo Vac Cart W3 met de schakelaar (1) of alternatief met de schakelaar op de kap van de afzuigarm.
- 5) De lichtdiode (3) toont ononderbroken groen licht en de ventilator is in bedrijf.

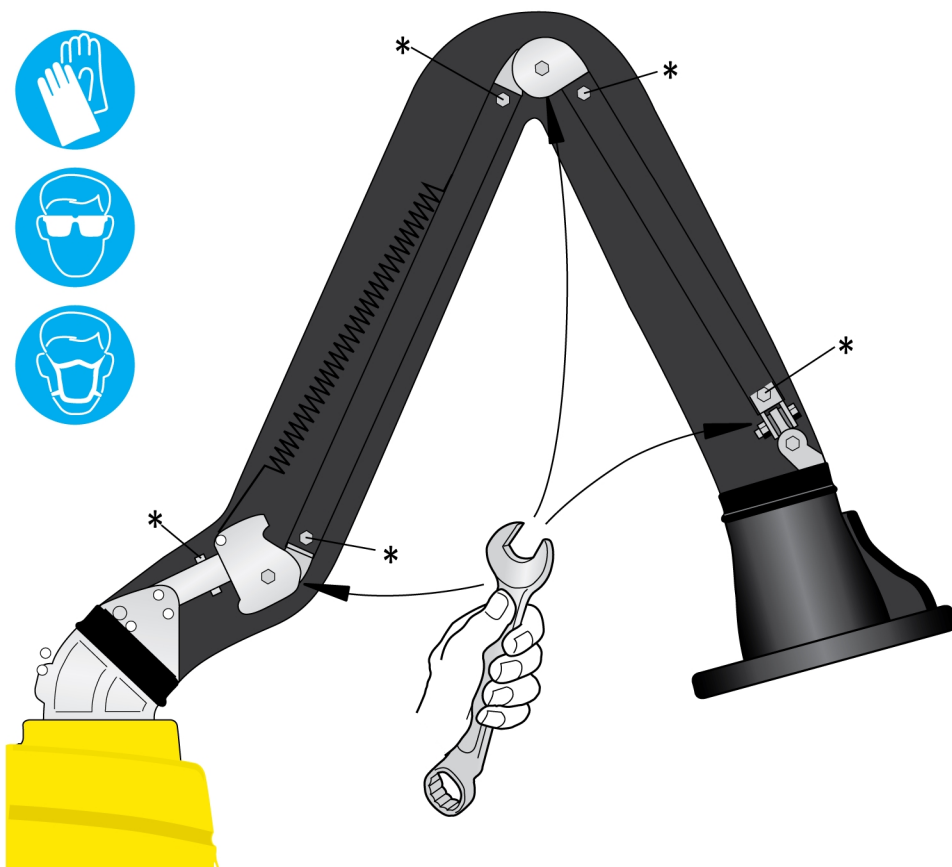
## 4.2 De kap van de dampafzuiger monteren

De dampafzuigerarm is al gemonteerd. De kap moet worden gemonteerd aan de hand van de volgende afbeelding.



- 1) Steek de kap in de zwenkarm en bevestig ze aan elkaar.
- 2) Stel de zwenkarm af op de juiste spanning.
- 3) Zorg ervoor dat de zwenkarm de juiste spanning heeft en eenvoudig kan worden gepositioneerd.
- 4) Bevestig de slang in de kap en zet hem vast met de borgring.

Stel de schakels zodanig af dat de kap eenvoudig kan worden gepositioneerd. Zie de volgende afbeelding.



## 5 BEDIENING

### 5.1 Overbelastingsbeveiliging

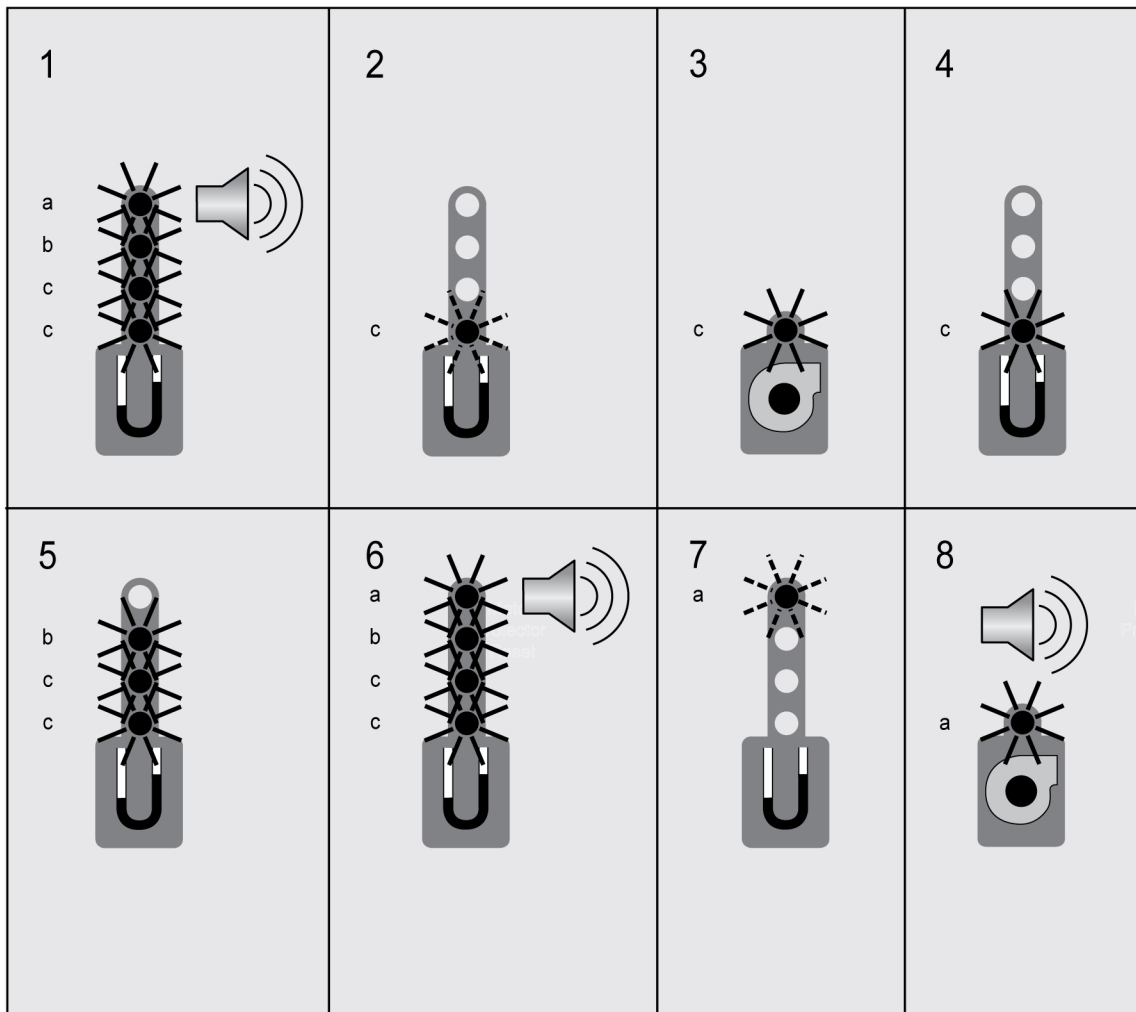
De Origo Vac Cart W3 is uitgerust met een overbelastingsbeveiliging, wat betekent dat de stroom automatisch wordt uitgeschakeld als de ventilatormotor wordt overbelast.

Zie Hoofdstuk 4.1 "Eerste gebruik", pagina 11:

3 Rood lampje geeft aan dat de stroom is losgekoppeld en dat de overbelastingsbeveiliging is geactiveerd.

4 Knop voor het resetten van de overbelastingsbeveiliging.

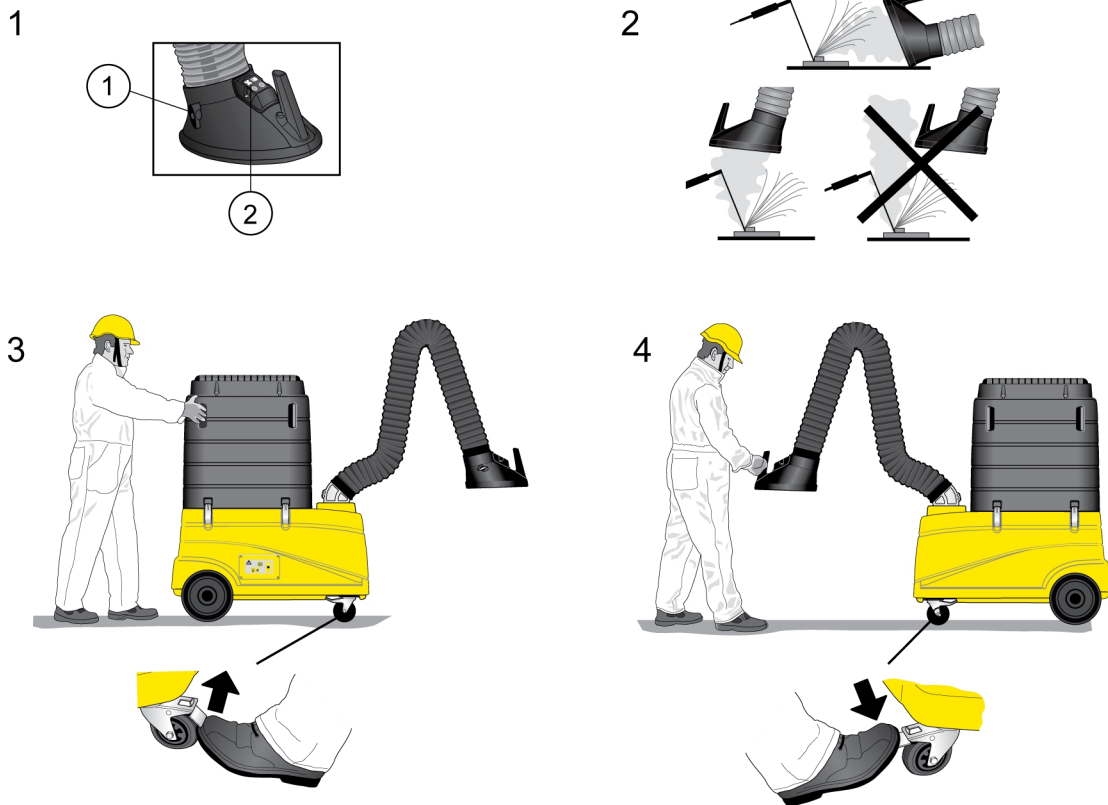
### 5.2 Indicatorlampjes bedieningspaneel



1. Als de stekker is aangesloten, branden de leds ononderbroken en klinkt er gedurende korte tijd een alarmsignaal.
2. De led brandt knipperend groen: de Origo Vac Cart W3 is aangesloten op het lichtnet (stand-by).
3. Wanneer de Origo Vac Cart W3 wordt gestart, brandt de led ononderbroken groen. De ventilator is in bedrijf.
4. De Origo Vac Cart W3 is klaar voor gebruik en na een tijdje brandt de led ononderbroken groen. Na enige tijd van gebruik zal de luchtstroom via de afzuigarm afnemen en neemt de drukval toe, wat betekent dat de filterpatroon moet worden vervangen.
  - a. Rood
  - b. Geel
  - c. Groen
5. De leds branden ononderbroken: drukval neemt toe. Eerste waarschuwing dat de filterpatroon vervangen moet worden.
6. De leds branden ononderbroken en na ongeveer 30 seconden wordt een intermitterend alarmsignaal weergegeven. Vervang de filterpatroon. Als u het werk dat wordt uitgevoerd wilt voltooien voordat de filterpatroon wordt vervangen, kunt u het alarmsignaal stoppen door eenmaal op de startknop te drukken. Het alarmsignaal wordt dan na ongeveer 10 minuten opnieuw geactiveerd. Als u twee keer op de startknop drukt, stopt de ventilator. Als alternatief kan de ventilator worden gestopt met de schakelaar op de afzuigkap.
7. De led brandt knipperend rood = alarmgeheugen. De Origo Vac Cart W3 is gestopt na het starten van het alarm (zoals hierboven beschreven), bijvoorbeeld bij werkdiensten. Het filter in de patroon moet worden vervangen.
8. De led brandt ononderbroken rood en er klinkt een intermitterend alarmsignaal. De overbelastingsbeveiliging is geactiveerd. Onderzoek de reden en reset de overbelastingsbeveiliging door op de knop **Reset motorbeveiliging** te drukken.

## 5.3 Gebruiksaanwijzing

Zie Hoofdstuk 4.1 "Eerste gebruik", pagina 11 en de volgende afbeelding.



1. 1 Hendel voor het afstellen van de demper. 2 Schakelaars voor ventilator en schijnwerper.
2. De kap van de extractiearm moet zo dicht mogelijk bij de vervuiliingsbron worden geplaatst.
3. De Origo Vac Cart W3 moet vanaf de achterzijde worden verplaatst met de wielen ontgrendeld.
4. De afzuigarm moet worden gepositioneerd met de wielen vergrendeld.

## 6 ONDERHOUD



### WAARSCHUWING!

De netvoeding moet zijn losgekoppeld tijdens reiniging en onderhoud.



### VOORZICHTIG!

Alleen personeel met de juiste elektrotechnische vaardigheden (bevoegd personeel) mag de veiligheidsplaten verwijderen.



### VOORZICHTIG!

Het product valt onder de garantie van de fabrikant. Elke poging om reparatiewerkzaamheden door niet-goedgekeurde servicecentra of niet-goedgekeurd personeel te laten uitvoeren, zal de garantie ongeldig maken.



### LET OP!

Regelmatig onderhoud is belangrijk voor een veilige en betrouwbare werking.



### LET OP!

Verricht vaker onderhoud bij extreem stoffige omstandigheden.



### WAARSCHUWING!

De Origo Vac Cart W3 mag alleen worden gedemonteerd in een goed geventileerde ruimte.

Gebruik de juiste apparatuur, zoals een stofzuiger, om de Origo Vac Cart W3 te reinigen.

Zorg er voorafgaand aan elk gebruik voor dat:

- product en kabels niet beschadigd zijn

Het wordt aanbevolen minimaal eenmaal per jaar onderhoud uit te voeren. Ga als volgt te werk:

- Vervang indien nodig de filterpatroon (en het optionele HEPA-filter), zie Hoofdstuk 6.1 "De filterpatroon vervangen", pagina 16
- Controleer of de slang van de dampafzuiger niet beschadigd is. Vervang de slang indien nodig.
- Controleer of de slang naar de ventilatorinlaat niet beschadigd is. Vervang de slang indien nodig.
- Controleer of er geen voorwerpen vastzitten in het veiligheidsnet van de ventilatorinlaat.
- Controleer of de drukvalslang (vanaf de regelprintplaat) niet beschadigd is en goed is gemonteerd.
- Stel indien nodig de aansluitingen van de dampafzuiger af.
- Haal indien nodig de bouten van het armprofiel aan, zie de \*-symbolen in de afbeelding in Hoofdstuk 4.2 "De kap van de dampafzuiger monteren", pagina 12
- Controleer of de verbindingskabel naar het stroomnet en de kabel van de ventilatormotor niet versleten of beschadigd zijn.
- Controleer of de excentrische vergrendelingen het filterhuis goed vastzetten. Stel de excentrische vergrendelingen af indien nodig.

### 6.1 De filterpatroon vervangen

De filterpatroon is voor eenmalig gebruik en moet na gebruik worden weggegooid. De levensduur van de filterpatroon varieert sterk, afhankelijk van hoe de Origo Vac Cart W3 wordt gebruikt en hoeveel en welke vervuulende stoffen worden verzameld.

Controleer regelmatig de leds op het drukvalsymbool op het bedieningspaneel om te weten wanneer de filterpatroon moet worden vervangen, zie Hoofdstuk 5.2 "Indicatorlampjes bedieningspaneel",



pagina 13. Controleer altijd of de slangen van de afzuigarm en de ventilatorinlaat onbeschadigd zijn voordat u besluit de filterpatroon te vervangen.



**WAARSCHUWING!**

Gebruik PBM (persoonlijke beschermingsmiddelen) bij het vervangen van de filterpatronen.

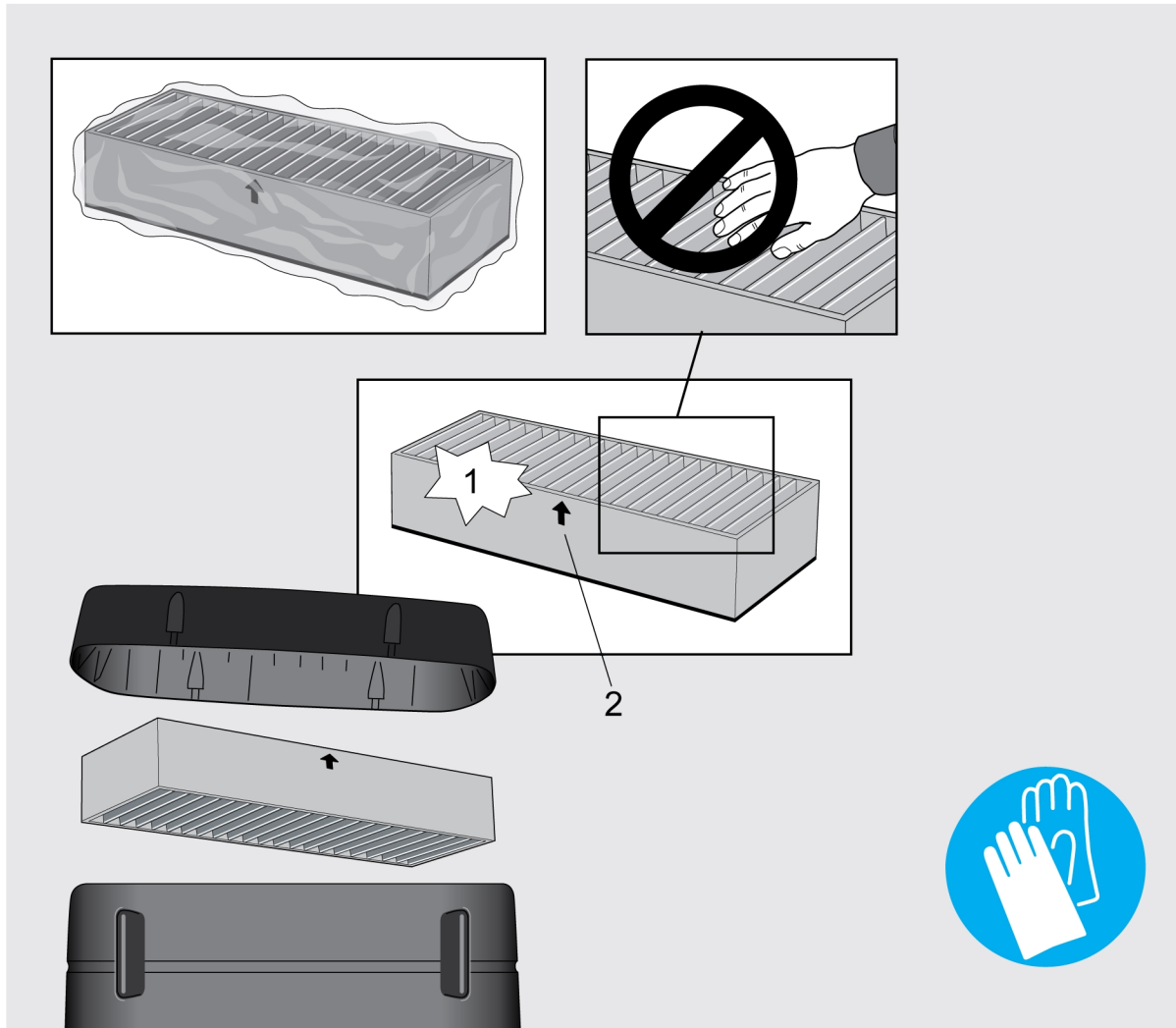
Volg de volgende instructies om de filterpatroon te vervangen:

- 1) Ontkoppel de verbindingkabel naar het stroomnet.
- 2) Ontkoppel de excentrische vergrendelingen en verwijder het filterhuis.
- 3) Gebruik de plastic zak die bij de nieuwe filterpatroon wordt geleverd en trek deze over de gebruikte patroon. Vouw de plastic zak onder de patroon.
- 4) Gebruik een plumeau om de contactvlakken van de filterpatroon in de Origo Vac Cart W3 te reinigen. Plaats de plumeau met de filterpatroon in de plastic zak en sluit de zak met de meegeleverde band.
- 5) Behandel de gebruikte filterpatroon conform de relevante voorschriften voor de stoffen die zijn verzameld.
- 6) Controleer of de drukvalslang (vanaf de regelprintplaat) niet beschadigd is en goed is gemonteerd.
- 7) Controleer of de nieuwe filterpatroon niet beschadigd is. Controleer ook of de afdichting aan de onderkant van de patroon niet beschadigd is. Plaats de patroon vervolgens op de Origo Vac Cart W3.

- 8) Monteer het filterhuis opnieuw. Zorg ervoor dat de excentrische vergrendelingen het filterhuis goed vastzetten.
- Gebruik de hendel (1) om het vergrendelingsvermogen te verhogen.
  - Gebruik de hendel (2) om het vergrendelingsvermogen te verlagen.

## 6.2 Het HEPA-filter vervangen (accessoire)

Als de Origo Vac Cart W3 is geleverd met een HEPA-filter, moet dit worden vervangen wanneer ook de hoofdfilterpatroon wordt vervangen.



### WAARSCHUWING!

Gebruik PBM (persoonlijke beschermingsmiddelen) wanneer u het HEPA-filter vervangt.

Volg de volgende instructies om het HEPA-filter te vervangen:

- Ontkoppel de verbindingkabel naar het stroomnet.
- Ontkoppel de bovenste kap.
- Verwijder het gebruikte HEPA-filter en plaats het in de plastic zak die bij het nieuwe HEPA-filter wordt geleverd. Sluit de plastic zak met de meegeleverde band.
- Behandel het gebruikte HEPA-filter conform de relevante voorschriften voor de stoffen die zijn verzameld.

- 5) Controleer of het nieuwe HEPA-filter **(1)** niet beschadigd is.



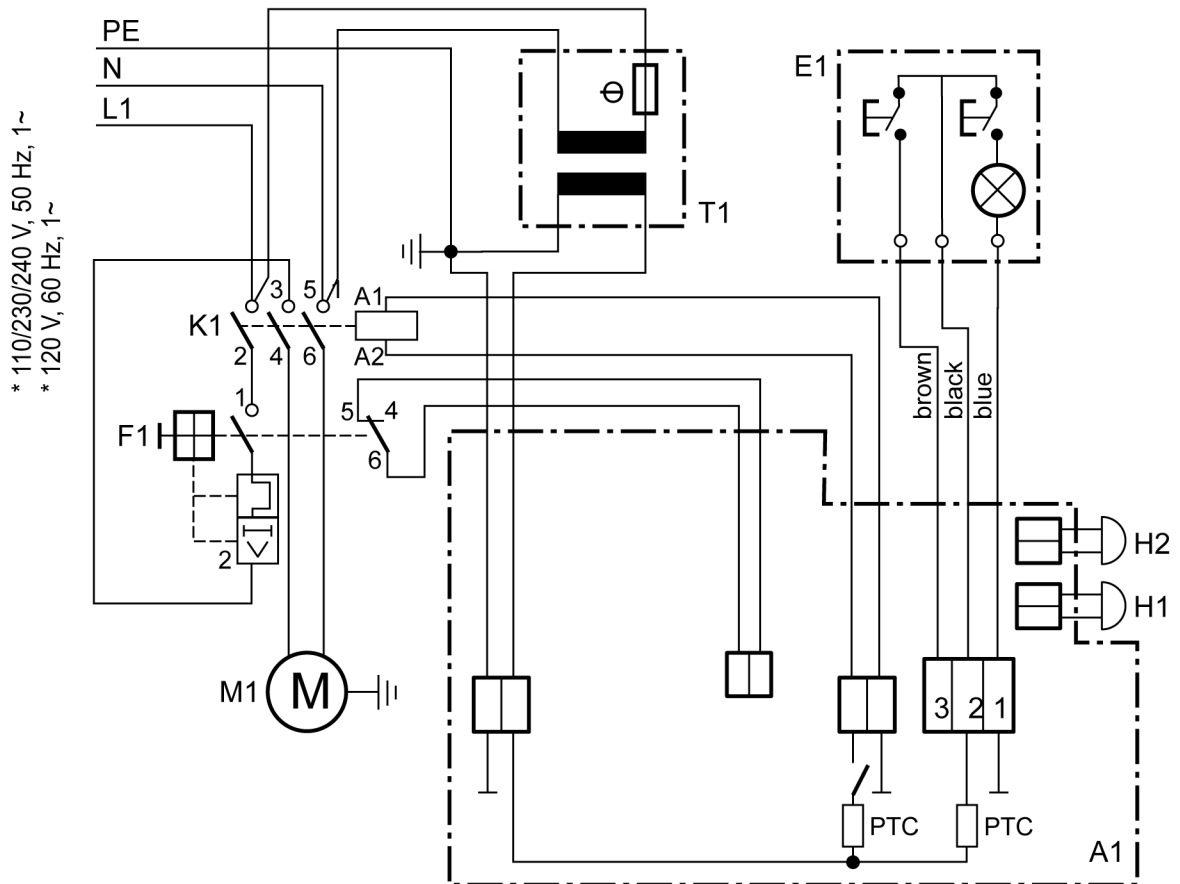
**LET OP!**

Het filteroppervlak mag niet worden aangeraakt.

- 6) Controleer of de PIJL OMHOOG **(2)** naar boven wijst. Pak het HEPA-filter zeer voorzichtig vast en plaats het in de Origo Vac Cart W3. Zorg ervoor dat het in de juiste positie is gemonteerd en dat de afdichting naar beneden is gericht. Controleer of de afdichting niet is beschadigd.
- 7) Breng de bovenste kap weer aan en zet deze stevig vast.

# BIJLAGE

## BEDRADINGSSHEMA



### Component-id

M1  
A1  
T1  
K1  
F1  
E1  
H1  
H2

### Beschrijving

Ventilatormotor, 0,75 kW (1 pk)  
Printplaat  
Transformator, 24 V, secundair  
Ventilatorrelais  
Relais overbelastingsbeveiliging  
Schijnwerper, 20 W, 24 V  
Alarmsignaal, 2,9 kHz  
Alarmsignaal, 2,9 kHz

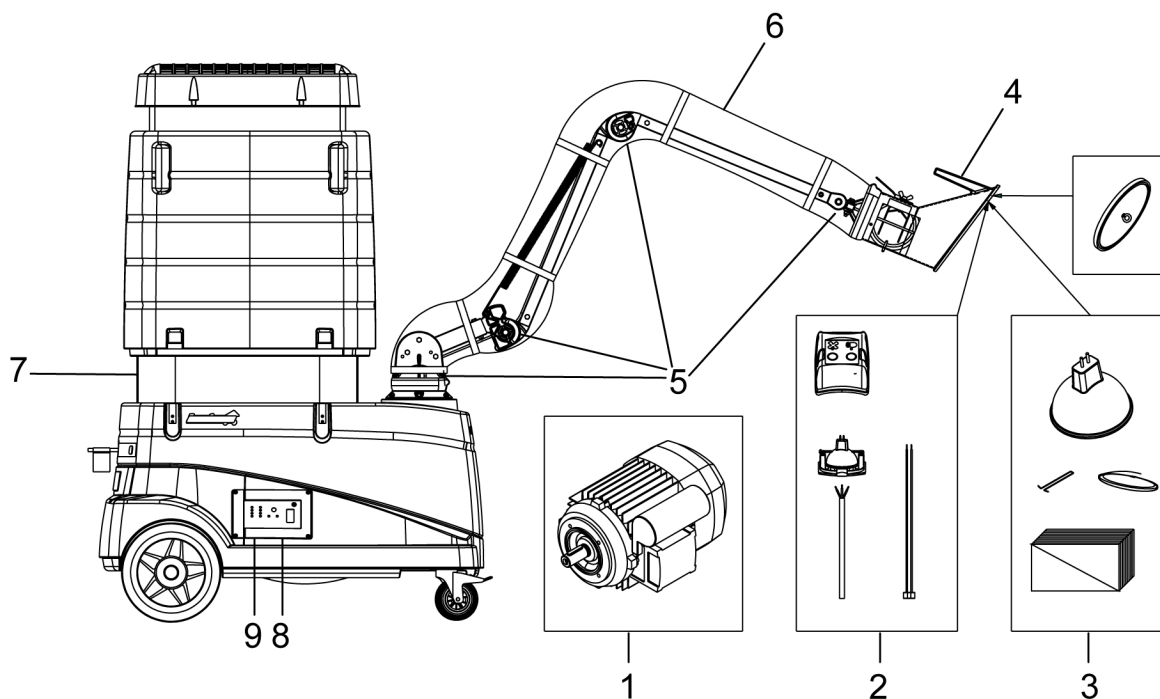
## BESTELNUMMERS



Ordering number	Type	Notes
0700 003 895	Origo Vac Cart W3 230V 50Hz, 3m	EUR + Light
0700 003 898	Origo Vac Cart W3 230V 50Hz, 3m	UK
0700 003 899	Origo Vac Cart W3 110V 50Hz, 3m	UK
0700 003 901	Origo Vac Cart W3 110V 60Hz, 3m	US + Light
0448 046 001	Instruction manual	Origo Vac Cart W3

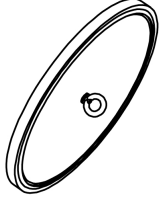
Technische documentatie is beschikbaar op internet: [www.esab.com](http://www.esab.com)

## RESERVEONDERDELENLIJST



Item	Aantal	Bestelnr.	Benaming	Opmerkingen
1	1	0700003081	Motor 0,75 kW 115/230V 1~ 50/60 Hz	
2	1	0700003212	Ledverlichting/ventilatorschakelaar Origo Vac-arm	
3	1	0700003072	10 × lens, 1 × led	
4	1	0700003075	Kap voor Origo Vac-arm	
5	1	0700003076	Originele slijtkit	Bevat: • 3 × frictieschijven • 1 × rubberen hoes, 6 inch • 1 × slangklem
6	1	0700003062	Slang Øm 160, 3 m, compleet	
7	1	0464663050	Filter met nanovezels Origo Vac Cart	
8	1	0700003920	Overbelastingsbeveiliging met behuizing 8A T12	voor 230/240V-motor
		0700003921	Overbelastingsbeveiliging met behuizing 16A T12	voor 110/120V-motor
9	1	0700003902	Bedieningspaneel FC W3 met printplaat	

## ACCESSORIES

0700 003 219	<b>HEPA filter H13 OrigoVacCart</b>	
0700 003 217	<b>Spark filter for Origo Vac Arm hood</b>	



# A WORLD OF PRODUCTS AND SOLUTIONS.



Ga voor contactgegevens naar <http://esab.com>

ESAB AB, Lindholmsallén 9, Box 8004, 402 77 Gothenburg, Sweden, Phone +46 (0) 31 50 90 00

[manuals.esab.com](http://manuals.esab.com)



CE

